




Navržená trasa:
kabelizace elektro
elektro - uzemnění
kabelizace sdělovací
kabelizace zabezpečovací

dotčená parcela 808 k.ú. Vesec u Sobotky
vlastník Královéhradecký kraj
pokládka kabelů + 2 výstražníky - zábor 50 m²
ochranné pásmo kabelu 1x1m
Startovací jámy budou umístěny na pozemku SČ

**SPRÁVA SILNIC
KRÁLOVÉHRADECKÉHO KRAJE**
příspěvková organizace, Kutnohorská 59
500 04 HRADEC KRÁLOVÉ-Pláče
IČO: 709 47 996 (32)

MEMPHIS PIPER MINEL, 424 V JENZ (32)
NOV 1965

PS c. 9/30/19 / 0088/Lg / FK DWE 23.7. 2020 / N

<div> PRAC. HRÁDEC KRÁLOVÉ</div>		Jméno	Příjmení	ČÍSLO SOUPRAVY:
	NAVRHL:	Podaná	<i>Podaná</i>	
	KONTROLOVAL:	Ing. Bogalaj	<i>Bogalaj</i>	
	ZÁKAZNÍČNÉ ČÍSLO 20451-30311			
STAVBA: Výstavba PZS na přejezdu P4675 v km 40,770 a P4676 v km 41,720 trati Mladá Boleslav město - Stará Paka	STUPEŇ DOK: DSP			ČÍSLO VÝKRESU 01
	Část: C			
	Situace stavby M 1:500 - dotčené pozemky k.ú. Vesec u Sobotky - parcela 60/8			

2

Správa silnic Královéhradeckého kraje

příspěvková organizace

se sídlem: Kutnohorská 59/23, Plačice, 500 04 Hradec Králové
zastoupená: **Mgr. Petrem Kašparem** - ředitelem organizace
IČ: 70 94 79 96 DIČ: CZ 709 479 96
Bankovní spojení: Komerční banka Hradec Králové č. účtu: 550010 / 0100
Zapsaná v obchodním rejstříku vedeném Krajským soudem v Hradci Králové, Oddíl Pr, vložka 146

vykonávající vlastnická práva **Královéhradeckého kraje**

se sídlem: Pivovarské náměstí 1245/2, 500 03 Hradec Králové
IČ: 70 88 95 46 DIČ: CZ 70 88 95 46

na základě zřizovací listiny schválené Zastupitelstvem Královéhradeckého kraje
dne 10. 9. 2009 usnesením ZK/8/434/2009, ve znění pozdějších dodatků

(dále jen "Zástupce")

a

Správa železnic, státní organizace

Sídlo : Praha 1 - Nové Město, Dlážděná 1003/7, PSČ 110 00
IČ : 709 94 234
DIČ : CZ70994234
Zapsaná : v obchodním rejstříku, vedeném Městským soudem v Praze,
odd. A, vl. 48384

Zastoupená : **Ing. Luborem Hrubešem**, ředitelem Oblastního ředitelství Hradec
Králové, na základě pověření č. 2435 ze dne 9. 5. 2018

Bankovní spojení : Česká národní banka
Číslo účtu : 14606011/0710

(dále jen "Investor")

uzavírají tuto

Správa silnic Královéhradeckého kraje p.o. Kutnohorská 59, 500 04 Hradec Králové 4	
22.01.2020	
ov.č.: 110/ko	č.j.:
počet listů/příloh: 6/1	č. spisu:

S M L O U V U

o právu provést stavbu inženýrské sítě a omezení užívání nemovitosti

podle ustanovení Zákona 13/1997 Sb.

„O pozemních komunikacích“ ve znění pozdějších předpisů,
v souladu s ustanovením Zákona č. 183/2006 Sb. „Stavební zákon“, ve znění pozdějších předpisů, v kontextu s
ustanovením Zákona č. 89/2012 Sb. „Občanský zákoník“ (NOZ)“ ve znění pozdějších předpisů

I.

Předmět smlouvy

Královéhradecký kraj je vlastníkem silničních pozemků (těles silnic), kterým mimo jiné je i silniční pozemek
níže uvedené pozemní komunikace, který je svěřen do správy Správě silnic Královéhradeckého kraje,
příspěvkové organizaci.

Investor hodlá vybudovat a provozovat na p. p. č. 808 k. ú. Vesec u Sobotky Stavbu:

**„Oprava PZS typu VÚD v km 40,281; 102,353; 65,725 a 15,608 OŘ HKR oblast
Liberec“ - zabezpečovací kabely na silnici č. III/27930, k. ú. Vesec u Sobotky, okres
Jičín (dále jen „Stavba“)**

Základní parametry omezení užívání dle projektové dokumentace předložené ke stavebnímu řízení						
č.	silnice	staničení	katastr	síť	druh zásahu	rozměr
1	III/27930	5,600	Vesec u Sobotky	E	1x protlak (do 150mm) 2 x mont.jáma	8,7bm 3,25 m ²
poznámky		<ul style="list-style-type: none"> - zasažený silniční pozemek: vozovka - stávající kryt: živičný - stav: výborný 				

V pochybnostech platí výlučně oficiální výkazy výměr podle platného výpisu z katastru nemovitostí.

II.

Základní ustanovení

Za podmínek dohodnutých touto smlouvou **vzniká:**

a) Investorovi Stavby inženýrské sítě

- oprávnění zřízení a provozu Stavby **ve veřejném zájmu**
- právo zřídit Stavbu v rozsahu vyplývajícím z příslušného rozhodnutí o povolení Stavby a za podmínek stanovených v rozhodnutí o zvláštním užívání
- oprávnění vstupovat (vjíždět) na dotčenou nemovitost, v souladu s ustanovením §1021 Zákona č. 89/2012 Sb., „Občanský zákoník“ (NOZ) ve znění pozdějších předpisů, za účelem zajištění provozu, oprav a údržby Stavby a to jen na nezbytně nutnou dobu
- povinnost udržovat veškerá svá zařízení vystupující do vozovky a vozovku v bezprostředním okolí svého zařízení v takovém technickém stavu, který neomezuje bezpečnost a plynulost silničního provozu a to po celou dobu životnosti Stavby

b) Správě silnic Královéhradeckého kraje, příspěvkové organizaci právo:

- na bezplatné vytýčení technických zařízení investora umístěných v tělese silnice, silničním pozemku a silničním pomocném pozemku
- na uvedení nemovitosti do provozuschopného stavu ze strany a na náklady investora podle čl. III. této smlouvy
- od doby zahájení Stavby do doby uvedení nemovitosti do provozuschopného stavu na úhradu za užití nemovitosti ke stavebním pracím (ošetřeno samostatnou smlouvou), přičemž právo na náhradu škody vzniklé využíváním dotčené nemovitosti zůstává pro vlastníka nedotčeno

c) Výkon práva a povinnosti bude realizován v režimu podle Zákona č. 13/1997 Sb. „O pozemních komunikacích“ ve znění pozdějších předpisů takto:

- Za omezení běžné činnosti majetkového správce výkonem práv Investora, tj. uložením Stavby na Pozemek a/nebo do tělesa silnice, a za budoucí možné náhrady nákladů a škod bude Zástupci poskytnuta **jednorázová peněžitá vratná kauce ve výši sazeb dle Sazebníku Královéhradeckého kraje, která činí:**

Výpočet hodnoty vratné kauce za omezení užívání nemovitosti					
č.	druh zásahu dle odst. I.	měr. jedn.	počet m.j.	Kč/m.j.	úhrada
1	1 x protlak (do 150 mm)	bm	8,7	200,-	1 740,00 Kč
2	2 x mont.jáma	m ²	3,25	300,-	975,00 Kč
t.j. za dotknuté nemovitosti celkem					2 715,00 Kč
koeficient 1,21					570,15 Kč
CELKEM (zaokrouhleno)					3 285,00 Kč

Celkem (vratná kauce) = 3285,- Kč

Sazba veřejný zájem - na základě Postupu Správy silnic Královéhradeckého kraje pro zvláštní užívání silnic, schválených Usnesením Zastupitelstva KHK ZK/7/424/2017

- Stanovenou vratnou kaucí se Investor zavazuje zaplatit po podpisu této smlouvy na základě vystaveného příjmového poukazu v termínu splatnosti. Příjmový poukaz není daňový doklad.
- Investor uhradí 100 % vypočtené náhrady formou vratné kauce. Po splnění smluvních podmínek investorem bude 50 % kauce vráceno na základě výsledku protokolárního předání a převzetí stavbou dotčené silnice a/nebo silničního pozemku a/nebo silničního pomocného pozemku od zhotovitele. Zbývajících 50 % částky bude vráceno po uplynutí záruční lhůty uvedené ve smlouvě a odstranění případných závad na základě výzvy investorů. V případě, kdy smluvní podmínky nebudou investorem splněny, nebude kauce vrácena a bude zúčtována jako náhrada (nebo její část) za zvláštní užívání, úhrada (nebo její části) nákladů podle § 25 zák. 13/1997Sb., o pozemních komunikacích, náhrada (část náhrady) možné škody či (část) smluvní pokuty.
- Kauce bude uložena na neúročeném bankovním účtu a investor nebude požadovat vrácení kauce s úrokem.
- V případě neuhrazení sjednaného finančního plnění nebo neuvedením nemovitosti do provozuschopného stavu dle čl. III. této smlouvy, nebude vlastníkem komunikace vydáno souhlasné stanovisko s kolaudačním souhlasem.
- V případě nedodržení termínu úhrady vratné kauce bude Investorovi účtována smluvní pokuta ve výši **0,05 % ze smluvní částky denně**, nejméně však **100,- Kč** za každý den prodlení a nebude vydáno souhlasné stanovisko s kolaudačním souhlasem.

III.

Uvedení nemovitosti do provozuschopného stavu

- **Při provádění stavebních prací musí být dodrženy „Zásady a technické podmínky pro zásahy do povrchů komunikací (včetně havárií) při umísťování inženýrských sítí a staveb podél komunikací“ (příloha č. 2 Postupu, <http://www.sskhk.cz/sluzby/technicke-podminky/>), pokud není smluvně dohodnuto jinak.**
- 1. Křížení se silnicí bude provedeno protlakem bez narušení krytu vozovky a stability silničního tělesa kolmo na její osu ve vzdálenosti min. 4m od krajních konstrukcí mostů, propustků a opěrných – zárubních zdí v hl. min. 1,2m. Montážní jámy budou umístěny v silničním pozemku. Požadujeme zabezpečení protlaků proti vnikání vody do podloží- konstrukce vozovky. Při uložení budou respektovány podmínky ustan. §36 zák. č.13/97 Sb. v platném znění.
- 2. Nedojde ke změně odtokových poměrů silnice, umístěním zařízení ani vlastním prováděním prací nebude narušena ani omezena funkce odvodňovacích zařízení komunikace (rovněž zanešení dešťových vpustí, příkopů, propustků apod.).
- 3. Podmínky otevřeného zásahu do silničního pozemku budou upřesněny nájemní smlouvou, uzavřenou před zahájením st. prací, Investor předloží situaci s přesným rozsahem a odborným odhadem doby záboru silničního pozemku. Před uzavřením nájemní smlouvy a úhradou příslušných poplatků je jakákoliv stavební činnost v silničním pozemku nepřipustná. Po skončení prací bude dotčený úsek protokolárně předán a potvrzen - upřesněn rozsah umístění zařízení v silničním pozemku, přičemž **protokol předá Zástupce po uhrazení finančních náhrad za omezené užívání nemovitosti.**
- 4. Po celou dobu provádění prací až do definitivního předání odpovídá Investor plně za bezpečnost účastníků silničního provozu v místě provádění prací (zejména výkopy) a za škody, způsobené jím vlivem zhoršené sjízdnosti (schůdnosti). Rovněž ručí za stav a funkčnost dopravního značení, osazeného dle stanovení příslušného silničního správního úřadu (i příp. objízďka) a nepřetržitý úklid případných nečistot z přilehlých částí komunikace.
- 5. Po skončení prací bude dotčený úsek protokolárně předán a potvrzen rozsah umístění zařízení v silničním pozemku, přičemž **protokol předá zástupce vlastníka po uhrazení finančních náhrad za omezené užívání**

nemovitosti. Uložení vedení nesmí dojít k narušení stability silničního tělesa, resp. jeho poškození včetně jeho součástí a příslušenství.

6. Silniční správní úřad – odbor dopravy je nutné požádat, ve smyslu ust. §25 odst.6 písm.d) zák.č. 13/97 Sb. v platném znění, o povolení zvláštního užívání k umístění sítí, vedení a zařízení.
7. Práce na silničním tělese nebudou prováděny v termínu od 1. 11. do 31. 3. Požadujeme přizvat ke kontrole dodržení stanovených podmínek **před zakrytím zásahů**, zejména hloubky uložení, osazení chráničkami, zabezpečení protlaků apod.

Ode dne protokolárního předání odpovídá Investor Zástupci za vzniklé závady na dotčené nemovitosti po dobu trvání záruční doby **36 měsíců**. V případě prokazatelného nedodržení stanovených podmínek je Zástupce oprávněn záruční dobu přiměřeně **prodloužit**. V záruční době je Investor povinen odstranit závady do 10 dnů po jejich zjištění nebo oznámení Zástupci, a to buď definitivně, nebo provizorně v závislosti na ročním období a po dohodě se Zástupcem.

IV.

Odstoupení od smlouvy

Smluvní strany se dohodly, že od této smlouvy lze odstoupit pro případ, že:

- 1) Stavbou nedojde k dotčení nebo omezení Pozemku podle této smlouvy
- 2) nedojde k vydání pravomocného rozhodnutí o povolení Stavby a Stavba nebude realizována
- 3) neuhrazení sjednaného plnění dle čl. II. této smlouvy

Odstoupení od smlouvy je účinné dnem doručení oznámení o odstoupení druhé smluvní straně, kdy právní vztah založený touto smlouvou se ruší od samého počátku. O skutečnosti stanovené v čl. IV. bod 1. a 2. je povinen Investor neprodleně písemně Zástupce informovat, podat žádost o vrácení uhrazeného plnění a doložit rozhodné skutečnosti, z nichž bude patrné, že Zástupce je povinen v souladu s touto smlouvou vrátit Investorovi uhrazené finanční prostředky.

Zástupce je povinen vrátit plnění dle této smlouvy nejpozději do 15 dnů ode dne doručení žádosti o odstoupení od smlouvy z důvodů uvedených pod bodem 1. a 2. čl. IV. smlouvy.

V.

Prohlášení Zástupce

Královéhradecký kraj, zastoupený Správou silnic Královéhradeckého kraje, příspěvkovou organizací, touto smlouvou prohlašuje, že vydává Investorovi: **Správa železnic, státní organizace**

s o u h l a s

s umístěním Stavby v rámci územního řízení, s povolením stavby na ohlášení a s povolením stavby ve stavebním řízení a lze jím prokázat vlastnická či jiná práva k pozemku či Stavbě (podle §§ 86, 105 a 110, Zákona čis. 183/2006 Sb. „Stavební zákon“, ve znění pozdějších předpisů) a **souhlas** s umístěním, provozem Stavby (podle Zákona čis. 13/1997 Sb., „O pozemních komunikacích“, ve znění pozdějších předpisů) za účelem vydání příslušných rozhodnutí o umístění a rozhodnutí o realizaci Stavby podle čl. I. a II., na dotčené nemovitosti.

K tomuto účelu Zástupce zmocňuje Investora předložit smlouvu jako vyjádření účastníka v řízeních o umístění a povolení Stavby.

VI.

Společná ujednání

Smluvní strany se na společných jednáních dohodly, že Investor po ukončení Stavby může kdykoliv požádat Královéhradecký kraj, cestou Správy silnic Královéhradeckého kraje, příspěvkové organizace, která je zmocněna, v souladu se smlouvou o obstarání služeb spojených se správou nemovitostí kraje, uzavření smlouvy o zřízení věcného břemene na Stavbu.

VII.

Registr smluv

1. Tato smlouva nepodléhá uveřejnění v registru smluv dle zákona číslo 340/2015 Sb., o zvláštních podmínkách účinnosti některých smluv, uveřejňování těchto smluv a o registru smluv, ve znění pozdějších předpisů.
2. Smluvní strany se výslovně zavazují, že tuto smlouvu ani její případné dodatky nebudou uveřejňovat v registru smluv.

VIII.

Závěrečná ustanovení

1. Dojde-li ke změně vlastnictví k dotčené pozemkové parcele, vstupuje nový nabyvatel do právního postavení vlastníka a je povinen práva a povinnosti vyplývající z této smlouvy při převodu či přechodu vlastnictví dotčené nemovitosti strpět.
2. Investor je povinen práva a povinnosti vyplývající z této smlouvy převést při převodu či přechodu vlastnictví Stavby na nového nabyvatele. Nový nabyvatel je povinen práva a povinnosti vyplývající z této smlouvy převzít a strpět.
3. Podmínky sjednané v této smlouvě lze změnit jen písemnou dohodou - číslovaným dodatkem obou smluvních stran.
4. Tato smlouva je vyhotovena ve **čtyřech** vyhotoveních, každá s platností originálu. Po dvou výtiscích pro každou smluvní stranu.
5. Obě smluvní strany berou na vědomí, že Vlastník pozemních komunikací zmocnil Správu silnic Královéhradeckého kraje, příspěvkovou organizaci k zastupování vlastníka v jednání a účasti ve správních řízeních týkajících se zvláštního užívání pozemních komunikací ve vlastnictví Královéhradeckého kraje.
6. Tato smlouva je uzavírána na dobu určitou s účinností ode dne podpisu zástupci obou smluvních stran po dobu fyzické existence Stavby.
7. Práva a povinnosti, které touto smlouvou vznikají, se řídí dalšími ustanoveními „Občanského zákoníku“ a zanikají zrušením Stavby.
8. Jednotlivá ustanovení smlouvy jsou oddělitelná v tom smyslu, že neplatnost některého z nich nepůsobí neplatnost smlouvy jako celku. Pokud by se v důsledku změny právní úpravy některá ustanovení smlouvy dostalo do rozporu s českým právním řádem (dále jen „kolizní ustanovení“) a předmětný rozpor by působil neplatností smlouvy jako takové, bude smlouva posuzována, jakoby kolizní ustanovení nikdy neobsahovala a vztah smluvních stran se bude v této záležitosti řídit obecně závaznými právními předpisy, pokud se smluvní strany nedohodnou na znění nového ustanovení, jež by nahradilo kolizní ustanovení.
9. Účastníci této smlouvy prohlašují, že tato smlouva je jejich shodnou, souhlasnou a svobodnou vůlí a že nebyla uzavřena v tísní nebo za jiných nepříznivých podmínek a na důkaz toho připojují vlastnoruční podpisy.
10. Podpisem bere žadatel na vědomí skutečnost, že oprávněným zájmem organizace je zpracovat osobní údaje za účelem uzavření smlouvy, zajištění interních procesů, plnění právních povinností organizace a případného oslovení žadatele za účelem další komunikace. Zpracováváme tyto osobní údaje: jméno, příjmení, titul, odborná způsobilost k úkonům, datum narození, adresa trvalého pobytu, korespondenční

adresa, e-mail, telefon, IČO, DIČ, číslo účtu, údaje z živnostenského listu, podpis, údaje evidované v katastru nemovitostí o vlastníkovi. Osobní údaje zpracovává jen pověřený pracovník, nesmí je předávat třetí osobě a uchovávat v uzamčené místnosti až do doby skartační a archivační lhůty. Tato osoba zachovává o osobních údajích, s nimiž se seznamuje, mlčenlivost. Dále budou dokumenty vyřazeny dle skartačního plánu. Výše uvedený souhlas se zpracováním osobních údajů může žadatel kdykoliv odvolat. Má právo podat stížnost proti zpracování u dozorového orgánu, kterým je Úřad na ochranu osobních údajů.

Příloha: Výkres projektové dokumentace

23. 01. 2020

V Hradci Králové dne:

Zástupce:

V Hradci Králové dne: 21. 1. 2020

Investor:

z pověření
Pavel Kočí
správní náměstek



Mgr. Petr Kašpar

Správa silnic Královéhradeckého kraje, p.o.
ředitel organizace

SPRÁVA SILNIC
KRÁLOVÉHRADECKÉHO KRAJE
příspěvková organizace, Kutnohorská 59
500 04 HRADEC KRÁLOVÉ-Plačice
IČO: 709 47 996 (31)



Ing. Lubor Hrubeš

Správa železnic, státní organizace
ředitel Oblastního ředitelství

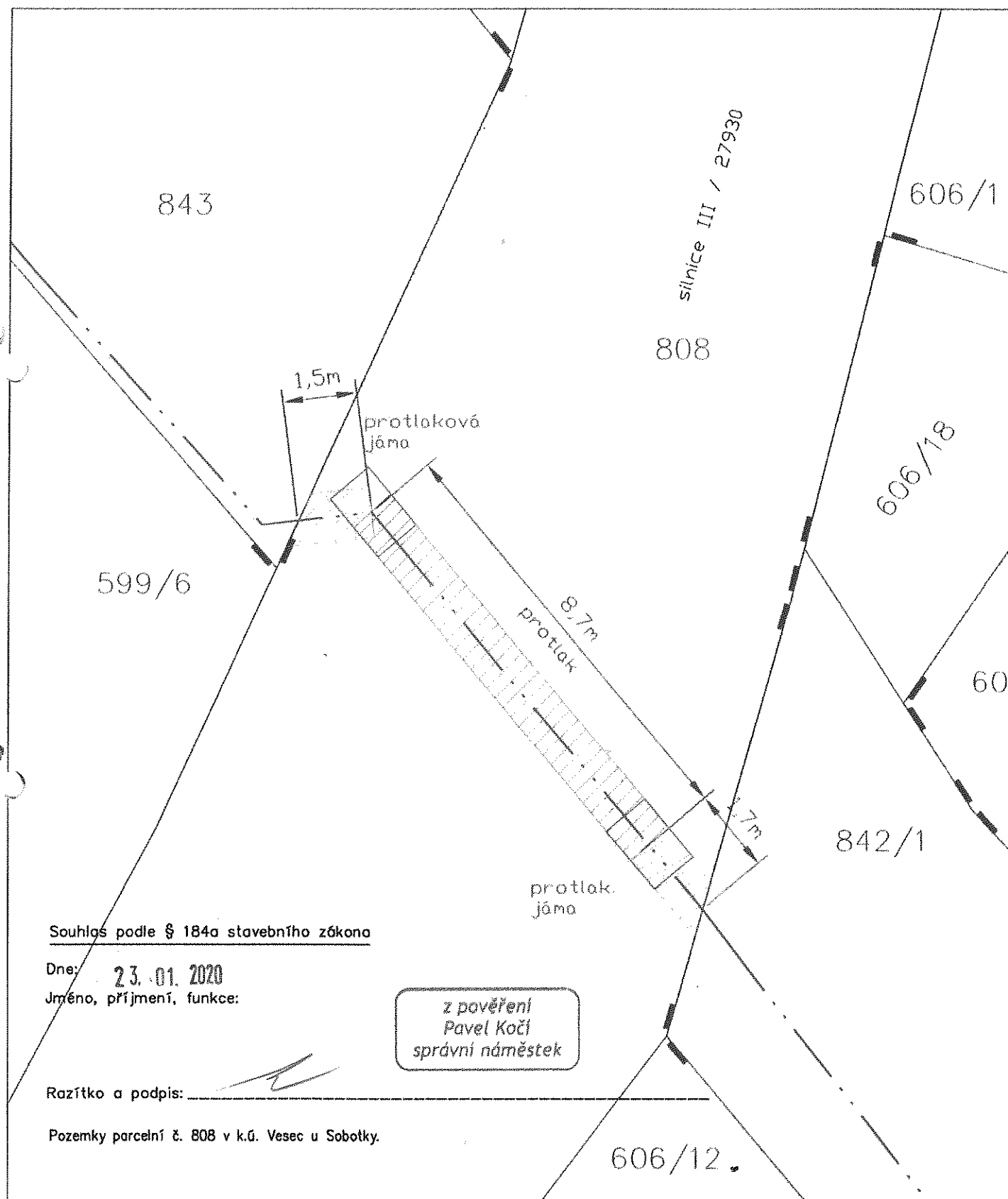
Hradec Králové
Správa železniční dopravní cesty,
státní organizace

Účinností zákona č. 367/2019 Sb., tj. od 1. 1. 2020 došlo ke změně názvu státní organizace. Dřívejší název Správa železniční dopravní cesty, byl od uvedeného data nahrazen názvem novým z Správy železnic. K uvedené změně došlo ex lege a zápis nového názvu do obchodního rejstříku nemá konstitutivní charakter, změna nemá vliv na právní postavení, práva a povinnosti, či jiné okolnosti státní organizace, totožnost subjektu, státní organizace zůstává zachována. Smluvní strany naznačenou okolnost berou na vědomí a jsou s ní srozuměny.

Název stavby: Oprava PZS typu VÚD v km 40,281; 102,353; 65,725; 15,608 OR HKR oblast Liberec

Detail 1:100

silnice III / 27930, pozemek k.ú. Vesec u Sobotky, parc.č. 808



Legenda:

- | | | | |
|--|--------------------------|--|--|
| | Zabezpečovací kabelizace | | Zásah do silnice – protlak |
| | Protlaková jáma 1x1,5m | | Zásah do sil. pozemku – podélné uložení (0,5m od osy na každou stranu) |
| | | | Zásah do sil. pozemku – příčné uložení (0,5m od osy na každou stranu) |